

الجمعية التعاونية النسائية متعددة الأغراض  
بمنطقة القصيم (حرفة)

اجتماع الجمعية العمومية رقم (٥)، (٦)  
لإعتماد ميزانية ومشاريع عام  
١٤٣٥/١٤٣٦ هـ

# جدول الأعمال

التسجيل واكتمال النصاب	مركز التنمية الاجتماعية
الافتتاح	نائب رئيس مجلس الإدارة /نوال العجاجي .
التقرير المالي	مدير عام الجمعية أ/هند الحربي
انجازاتنا	عضو مجلس الإدارة /نهلة الجمعية
ماذا حققت حرفة !!!	مدير عام الجمعية أ/ هند الحربي
التصويت	أعضاء الجمعية العمومية .

التقرير المالي

الجمعية التعاونية النسائية متعددة الأغراض بمنطقة القصيم ( حرفة )  
مسجلة بوزارة الشؤون الاجتماعية برقم ( ٢١٥ )

قائمة الدخل

عن السنة المنتهية في ٣٠ ذو الحجة ١٤٣٦ هـ (المبالغ بالريالات السعودية)

١٤٣٥ هـ	١٤٣٦ هـ	إيضاح	
			<u>الإيرادات</u>
٢.٨٨٦.٦٤٢	٢١.٦٧٣	(١٣)	الإيرادات التشغيلية
٩.٠٠٠.٦٦٩	٩٧٤.٥٢٦	(١٤)	المبيعات تجارية
٣.٧٨٧.٣١١	٩٩٦.١٩٩		إجمالي الإيرادات
			<u>تكاليف مباشرة</u>
(١.٨٠٩.٥٥٣)	(٢.١٩٩.٧٨٠)	(١٥)	تكلفة البضاعة المباعة
(٢.٢٥٥.٧٨١)	(٢.٣٢٦.٤٦٧)	(١٦)	تكلفة أنشطة التدريب
(٤.٠٦٥.٣٣٤)	(٤.٥٢٦.٢٤٧)		إجمالي التكاليف المباشرة
(٢٧٨.٠٢٣)	(٣.٥٣٠.٠٤٨)		مجم (الخسائر)
			<u>المصروفات</u>
٧٦٩.٣٥٤	(١.٧٥١.٢٧٠)	(١٧)	مصروفات البيع والتوزيع
٥٤٦.٤٨٢	(٧٨٩.٨٩٩)	(١٨)	مصاريف صومعية و إدارية
٣٨.٠٠٢٨	(٤٤١.٦٦٩)	(٧)	استهلاك الأصول الثابتة
١٧.٢٤١	(٢٤.٨٧٣)	(٨)	إطفاء أصول خير منموسة
٥.٠٥٨٧	(٨٦.٢٠٣)	(٩)	إطفاء مصروفات ما قبل التشغيل
(١.٧٦٣.٦٩٢)	(٣.٠٩٣.٩١٤)		مجموع المصروفات
(٢.٠٤١.٧١٥)	(٦.٦٢٣.٩٦٢)		صافي (الخسائر) من الأنشطة الرئيسية
			<u>نتائج الأعمال الأخرى</u>
٢.٣٨٦.٩٧٩	٥.٥٨٤.٣١٩	(١٩)	إيرادات أخرى
٦٦٥.٠٠٠	٥٥٠.٠٠٠	(٢٠)	إعانة وزارة الشؤون الاجتماعية
٥٥	-		تبرعات
-	(١٨٣.٣٨٨)		مصروفات سنوات سابقة
-	(٩٥.٩١٨)		مصروفات أخرى
١٦٦.٥٥٠	١.٤٤٠.٥٧٧		إيرادات سنوات سابقة
١.١٧٦.٨٦٩	٦٧١.٦٢٨		صافي الربح ( الخسارة ) قبل الزكاة الشرعية
(٢١٩.٧٧١)	(١٧٤.٧٩٨)	(١/٢١)	الزكاة الشرعية
٩٥٧.٠٩٨	٤٩٦.٨٣٠		صافي الربح ( الخسارة ) بعد الزكاة الشرعية

إن الإيضاحات المرفقة من رقم (١) إلى (٢٢) جزء لا يتجزأ من هذه القوائم المالية و تقرأ معها




الجمعية التعاونية النسائية متعددة الأغراض بمنطقة القصيم ( حرفة )

مسجلة بوزارة الشؤون الاجتماعية برقم ( ٢١٥ )

قائمة التدفقات النقدية

عن السنة المنتهية في ٣٠ ذو الحجة ١٤٣٦ هـ (المبالغ بالريالات السعودية)

٥١٤٣٥	٥١٤٣٦	
٩٥٧٠٠٩٨	٤٩٦٠٣٨٠	<u>التدفقات النقدية من الأنشطة التشغيلية</u>
٣٨٠٠٠٢٨	٤٤١٠٦٦٩	صافي الربح بعد الزكاة الشرعية
١٧٠٢٤١	٢٤٠٨٧٣	(إهلاك الأصول الثابتة
٥٠٠٥٨٧	٨٦٠٢٠٣	إطفاء أصول غير ملموسة
٥٠٠٠٠٠٠	-	إطفاء مصروفات ما قبل التشغيل
١٠٠٠٠٠٠	-	المكون من مخصص الخدمة الاجتماعية
٣٣٠٧٤٥	-	مكافأة نهاية الخدمة
٢١٩٠٧٧١	١٧٤٠٧٩٨	تسويات مدفوعات سابقة
<u>٢٠٢٥٨٠٤٧٠</u>	<u>١٠٢٢٤٠٣٧٣</u>	المكون من مخصص الزكاة
(٣٠٦٧٠)	٤٠٣٦٠	التغير في صافي الأصول بعد التسويات
(٥٨٠٦٩٣)	(٨٧٣٠٦٢٩)	<u>التغيرات في الموجودات والمطلوبات المتداولة</u>
(١٠٠٠٠٠٠٠٠)	٥٠٠٠٠٠٠	العملاء
(٦٥٠٧٣٧)	(٢٢١٠٨٣٣)	ذمم المقربينات الحرفيات
٢٦٧٠٢٢٤	٧٨٢٠١٩٣	إيرادات مستحقة
١٠٠٥٥٢	(٥١٦٠٣٨٥)	المخزون
(١٢٤٠١٩١)	(٨٠٠٦٧٠)	المصروفات المدفوعة مقدماً وأرصدة مدينة أخرى
(٥٠٠٠٨٠)	(٣٩١٠٢٥٥)	المصروفات المستحقة و أرصدة دائنة أخرى
(٩٣٠٢٣٨)	-	الإيرادات الموجب الاعتراف بها
-	(٥٨٠٩٤٤)	المسدد من مخصص الخدمة الاجتماعية
<u>١٠١٤٠٠٦٣٧</u>	<u>٣٦٨٠٢١٠</u>	الزكاة الشرعية
(٣٥٣٠٤٠٣)	(٤٩١٠٩٣١)	المسدد من مخصص مكافأة نهاية الخدمة
(٨٣٠٦٤٨)	(١٧٠٠٠٠)	صافي النقد (المستخدم في) الأنشطة التشغيلية
-	(١٥٠٠٦٩٥)	<u>التدفقات النقدية من الأنشطة الاستثمارية</u>
(٤٣٧٠٠٥١)	(٦٥٩٠٦٢٦)	شراء موجودات ثابتة
(٢٠٣٠٠٠)	(١٥٠٠٠٠)	اقتناء أصول غير ملموسة
٣٠٠٠٠٠٠٠٠	٢٠٦٠٠٠٠٠٠	إضافات مصروفات ما قبل التشغيل
(٢٠٤٩٣٠٣٩٢)	(٤٠٥٨٢٠٢٤٨)	صافي النقد (المستخدم في) الأنشطة الاستثمارية
١٠٠٠٠٠٠٠٠	(٢٣٥٠٩٤٥)	<u>التدفقات النقدية من الأنشطة التمويلية</u>
(٧٥٤٠٠٢٠)	٢٥٤٠٠٢٠	رأس المال
٧٥٠٠٢٨٨	(١٠٩٧٩٠١٧٣)	المحصل من اعانة وزارة الشؤون الاجتماعية
١٠٤٥٣٠٨٧٤	(٢٠٢٧٠٠٥٨٩)	المدفوع من اعانة وزارة الشؤون الاجتماعية
٩٠٢٧٥٠٠٦٥	١٠٠٧٢٨٠٩٣٩	المدفوع من تمويل بنك الجزيرة
<u>١٠٠٧٢٨٠٩٣٩</u>	<u>٨٠٤٥٨٠٣٥٠</u>	المسدد من اتفاقية تمويل البنك السعودي لتسليف
		صافي النقد الناتج من الأنشطة التمويلية
		التغير في النقدية خلال السنة
		النقدية وما في حكمها في بداية السنة
		النقدية وما في حكمها في نهاية السنة

إن الإيضاحات المرفقة من رقم (١) إلى رقم (٢٢) تمثل جزءاً لا يتجزأ من هذه القوائم المالي

الجمعية التعاونية النسائية متعددة الأغراض بمنطقة القصيم ( حرفة )  
مسجلة بوزارة الشؤون الاجتماعية برقم ( ٢١٥ )

قائمة المركز المالي		كما في ٣٠ ذو الحجة ١٤٣٦ هـ (المبالغ بالريالات السعودية)		
١٤٣٥	١٤٣٦	إيضاح		
				الأصول
				الأصول المتداولة
١.٠٧٢٨.٩٣٩	٨.٤٥٨.٣٥٠	(٣)		النقد بالمدفوع ولدى البنوك
١٣.١٠٠	٨.٧٤٥			العملاء
٣.٨.٢.٤	٦.١٨١.٨٣٣	(٤)		ذمم مقترضات الحرفيات
١٠٠.٠.٠.٠.٠	٥.٠.٠.٠.٠.٠	(٥)		إيرادات مستحقة
٣٥٥.٥٤٥	٥٧٧.٣٧٨			المخزون
٩٨٧.٥١٠	٢.٥.٣.١٧	(٦)		مصرفوات مدفوعة مقدماً وأرصدة مدينة أخرى
١٣.٣٩٣.٣.٣	١٠.٩٣١.٦٢٣			مجموع الأصول المتداولة
				الأصول غير المتداولة
٢.٠.٠.٦.٨٦٠	٢.٠.٦.٠.١٥٢	(٧)		صافي الأصول الثابتة
٨٨.٣١٦	٨.٠.٤٤٣	(٨)		صافي الأصول الغير ملموسة
١٥١.٧٦١	٢١٦.٢٥٢	(٩)		مصرفوات ما قبل التسجيل
٢.٢٤٩.٩٦٧	٢.٣٥٦.٨٤٨			مجموع الأصول غير المتداولة
١٥.٦٤٣.٢٧٠	١٣.٢٨٨.٤٧١			إجمالي الأصول
				الالتزامات وحقوق المتكفية
				الالتزامات المتداولة
				بذم التسليف
٢٤٥.٩٨٠	٥.٠.٠.٠.٠.٠	(١٠)		مصرفوات مستحقة و ارسدة دائنة اخرى
٥٢٣.٣٧٢	٦.٩٨٨	(١١)		الإيرادات المؤجل الاعتراف بها
٤.٣.٣٥١	٢٢٢.٦٨١	(١٢)		مخصص الخدمة الاجتماعية
٦٣٨.٤٤١	٢٤٧.١٨٦	(١٣)		مخصص الزكاة الشرعية
٢٢٣.٩٥٤	٤.٨.٧٥٢	(١٤)		مجموع الالتزامات المتداولة
٢.٠.٤٥٠.٩٩	١.٤٨٥.٦٠٧	(١٥)		الالتزامات غير متداولة
				بذم الجزيرة
١.٠.٠.٠.٠.٠.٠	٧٦٤.٠٥٥			مخصص مكافأة نهاية خدمة
١.٠.٠.٠.٠.٠	٤٦.٠٥٦			إجمالي الالتزامات غير متداولة
١.٠.٠.٠.٠.٠.٠	٨.٥.١.١.١			إجمالي الالتزامات
٣.١٤٥.٠.٩٩	٢.٢٩.٠.٧١٨			حقوق المتكفية
				رأس المال
٦.٤.١.٠.٠	٥٨٩.١.٠.٠			احتياطي نظامي
٦.٤.١.٠.٠	٦.٤.١.٠.٠			احتياطي عام
٢.٠.١.٨٢	٢.٠.١.٨٢			إعانات وزارة الشؤون الاجتماعية لمركز التدريب
١١.٤.١.١.٢.١.٦	٦.٤.٢.٦.٠.٦.٨			أرباح أسهم
٤.٨.٠.٠	٤.٨.٠.٠			( الخسائر ) المبقاة
(١٤٦.٣٢٧)	٣٥.٠.٠.٠.٣			مجموع حقوق المتكفية
١٢.٤٩٨.١.٧.١	١٠.٩٩٧.٧.٥.٣			إجمالي الالتزامات وحقوق المتكفية
١٥.٦٤٣.٢.٧.٠	١٣.٢٨٨.٤.٧.١			

إن الإيضاحات المرفقة من رقم (١) إلى (٢٢) جزء لا يتجزأ من هذه القوائم المالية وتقرأ معها



١٤٣٦	الإيرادات	١٤٣٧	١٤٣٦	المصروفات	١٤٣٧
ريال سعودي	البيان	ريال سعودي	١٤٣٦	البيان	ريال سعودي
٥٧٧٣٧٨	مخزون آخر المدة	٥٠٠٠٠٠	٣٥٥٥٤٥	مخزون أول المدة	٥٧٧٣٧٨
٨٤٥٨٣٥٠	رصيد البنك آخر المدة	٩٠٠٠٠٠٠	١٠٧٢٨٩٣٩	رصيد البنك أول المدة	٨٤٥٨٣٥٠
٩٧٤٥٢٦	المبيعات	٩٠٠٠٠٠	٥٦٦٠٤٨	المشتريات	٨٠٠٠٠٠
٥٥٨٤٣١٩	إيرادات أخرى	١٠٠٠٠٠٠	١٨٥٥٥٦٥	مصروفات التشغيل	١٠٠٠٠٠٠
٥٥٠٠٠٠	إعانات الوزارة	٥٠٠٠٠٠٠	٢٣٢٦٤٦٧	مصروفات التدريب	٥٠٠٠٠٠٠
١٤٤٠٥٧٧	إيرادات سنوات سابقة			أصول ثابتة مشتراه	٢٠٠٠٠٠٠
٢١٦٧٣	إيرادات تشغيلية		٢٧٣٥٥٦	مصروفات السوق	١٥٠٠٠٠٠
			٤٦٦٥٤٢	الاستهلاكات	٨٠٠٠٠٠٠
			٧٨٩٨٩٩	مصروفات عمومية وإدارية	١٠٠٠٠٠٠٠
			١٤٧٧٧١٤	مصروفات بيع وتوزيع	٤٠٠٠٠٠٠
				مصروفات مشروع الأسر المنتجة	٩٠٠٠٠٠
			٨٦٢٠٣	أطفاء مصروفات ما قبل التشغيل	٢٠٠٠٠٠٠
			٢٧٩٣٠٦	مصروفات أخرى	١٨٠٠٠٠٠
			١٧٤٧٩٨	الزكاة الشرعية	
					١٤٨٥٥٧٢٨
فائض عجز				الفائض الصافي	١٥٤٤٢٧٢
المجموع	١٦٤٠٠٠٠٠				
				المدير العام	
				هند الحربي	

التصويت



اقرار توزيع ارباح بنسبة ١٠% للمساهمين من  
الارباح اعلاه

الانجازات

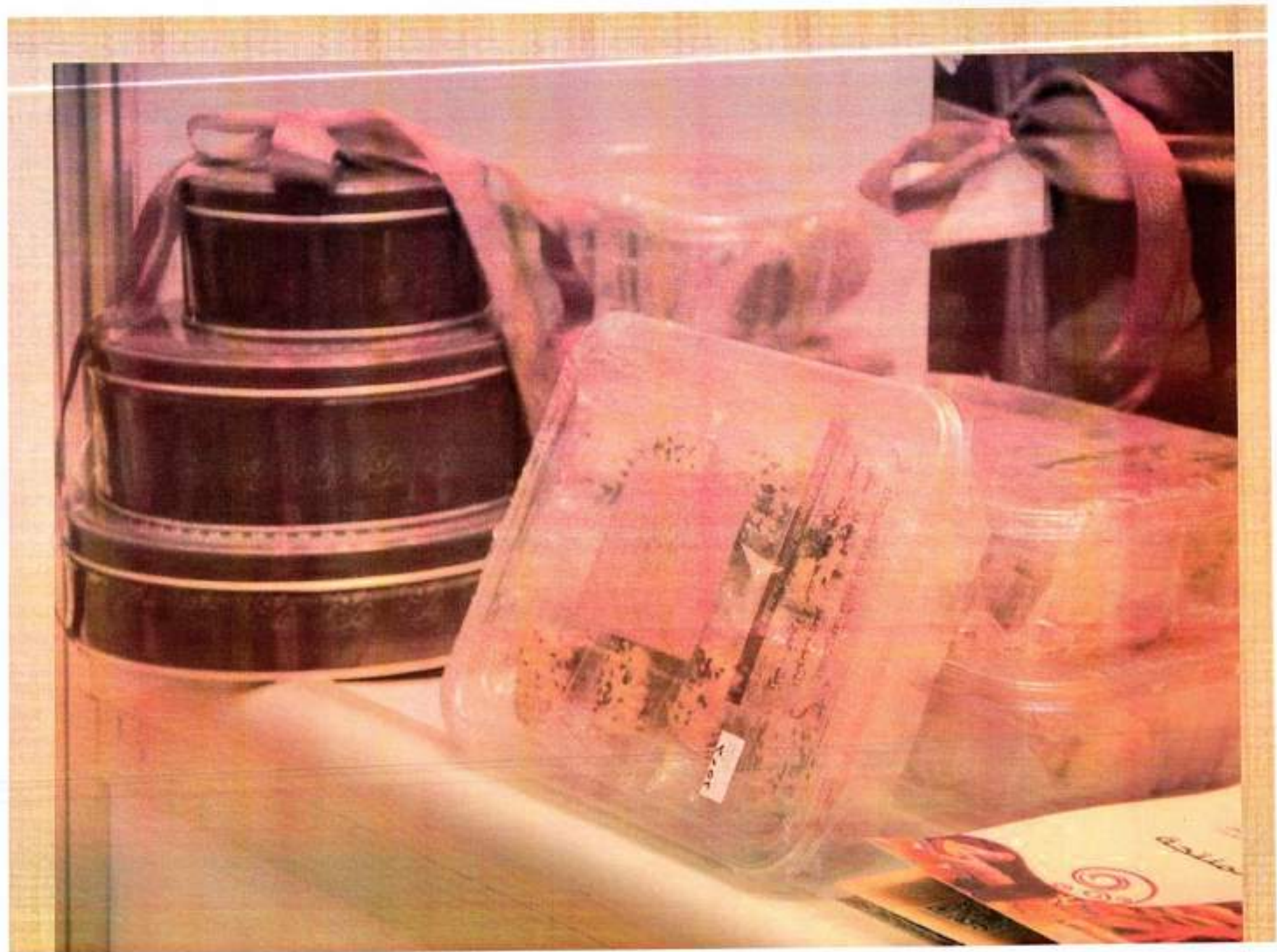
## المنافذ التسويقية والمشاركات الخارجية :

- المشاركة في العديد من المهرجانات المحلية والإقليمية والدولية تمت مشاركة الحرفيات والأسر المنتجة في ما يقارب ٢٠٠ مهرجان ومعرض على المستوى المحلي والعالمي .
- مشروع المباسط النسائية من خلال امتلاك الأسر المنتجة ما يقل عن ١٥٠ كشك تجاري للارتقاء بمستوى الخدمة وتقديم أفضل الخدمات المتاحة من خلال شراكة الجمعية مع أمانه منطقة القصيم والصندوق الخيري الاجتماعي لتنفيذ هذا المشروع .
- التسويق الإلكتروني من خلال الموقع الإلكتروني وقنوات التواصل الاجتماعي.

عدد المشاركات الداخلية والخارجية : ٢٠ مشاركة .

ما تم تطويره من منتجات حرفة

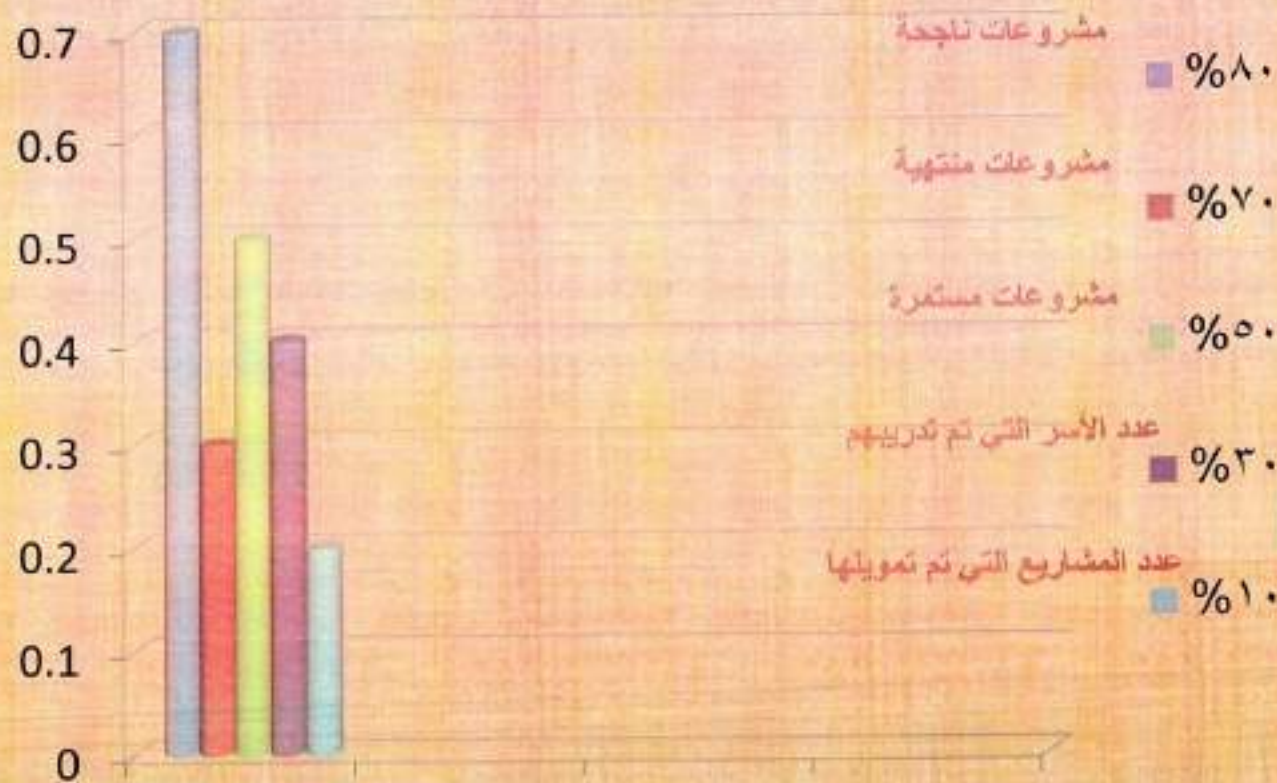








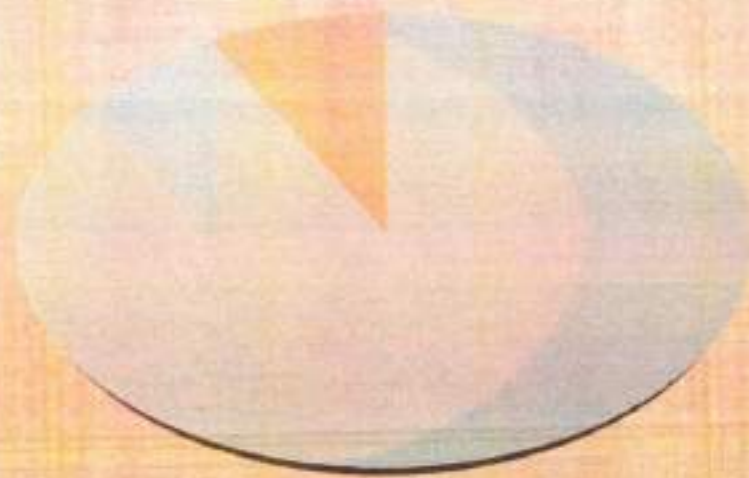
# احصائيات الأسر التي تم تمويلها ٢١٤ أسرة ١٤٣٥ ، ١٤٣٦



البنوك الممولة	المبلغ
الأجفند	٥٠٠,٠٠٠
التسليف	١٠٠٠,٠٠٠
الجزيرة	١٠٠٠,٠٠٠

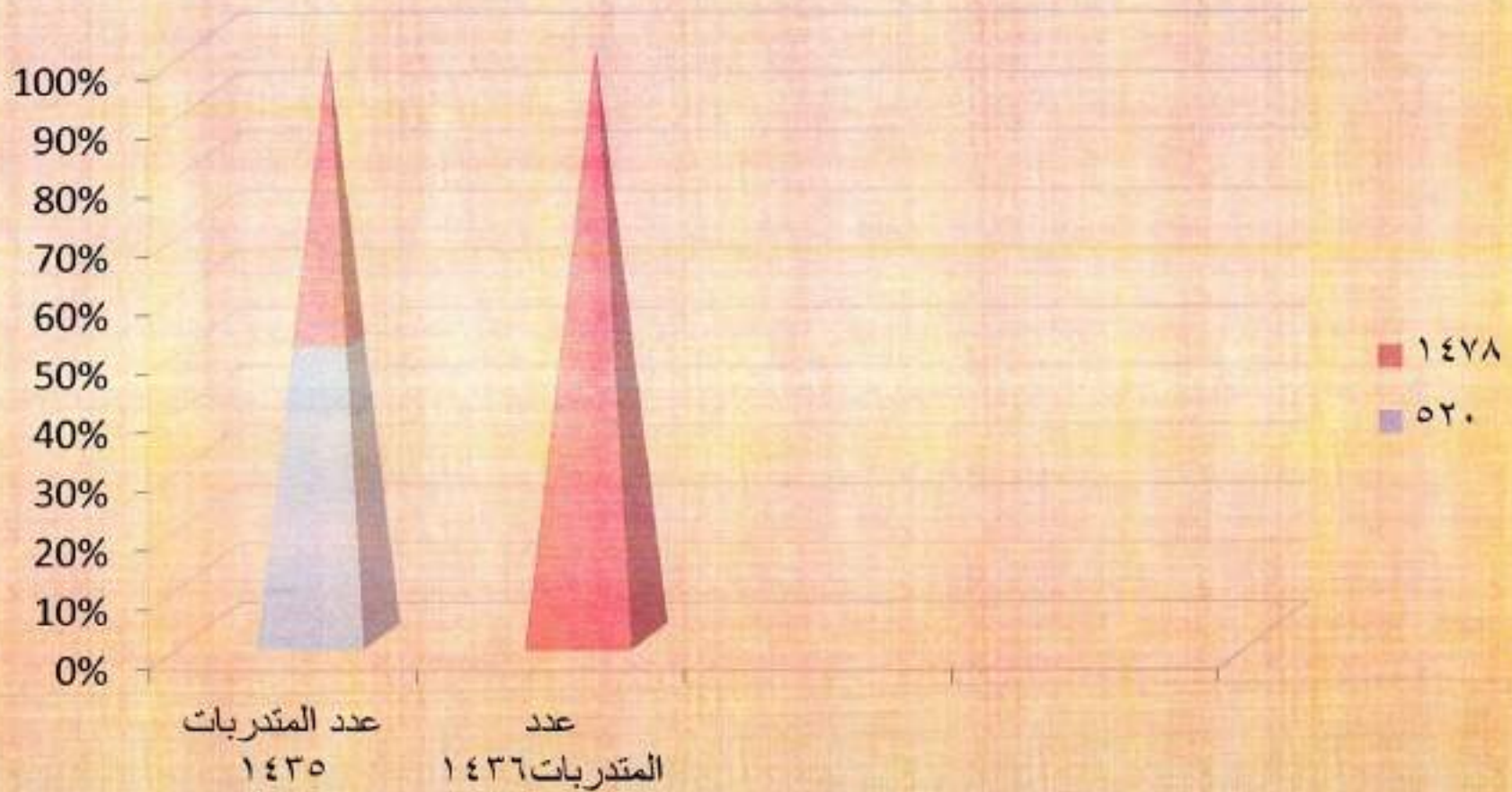
معهد الحرف والصناعات اليدوية

- عدد المستفيدات من البرامج المتنوعة: ٣٢٦٧ مستفيدة
- عدد البرامج المقدمة: ٢٨٩ برنامج



عدد المستفيدات  
عدد البرامج المقدمة

# عدد المتدربات



ماذا حققت حرفة !!!

## ١/ مشروع حرفة بآي نعيمة الشهيل .

- تتلخص فكرة المشروع في خلق مشروع استثماري يعود ريعه لصالح الحرفيات المساهمات في جمعيه حرفه والنهوض بها لتقديم منتج تراثي ذو قيمه عاليه ، وإيجاد علامه تجاريه رائده تقدم منتج تراثي بطريقه عصريه يواكب الذوق العام وينافس العلامات التجاريه بما يمتلكه من مواصفات قيمه وصناعه يدويه محليه.
- تمت مشاركة عدد ٢٥ حرفيه في هذا المشروع وبعد انتهاء المرحله الأولى تم قياس أثر المشروع على المستفيدات كالتالي :

➤ \* من الناحية الاقتصادية تمت زيادة الدخل بنسبه ٤٠% عن السابق بسبب زيادة فرص الانتاجيه.

➤ من الناحية الانتاجيه تحسنت مهارة اليد الحرفيه بنسبة ٥٠% عن السابق بسبب ضبط الجودة والكفاءه الانتاجيه.

➤ من الناحيه الاجتماعيه نلاحظ زيادة ثقه الحرفيه وتفاعلها مع المجتمع ثقة المجتمع بالعمل الحرفي .

تم تسويق المنتج في :

• معرض السفارات بالرياض

• معرض لندن

• معرض برج المملكه

• مشاركات بساط الريح جده







وافق المجلس في جلسته رقم ( ٤ ) وتاريخ  
( ١٤٣٧/٥/١ ) تأسيس شركة حرفة لتسويق  
بالرياض بنسبة ٣٠% حصه أغلبيه مع شركاء  
اخرين

• تم تعيين لجنة للاستثمار برئاسة الأميرة نوره بنت محمد  
وعضوية سمو الأميرة نوف بنت فيصل

التصويت



توسع أنشطة حرفة على مستوى المملكة العربية السعودية

تأهيل أسر الضمان بالقصيم

تشغيل المقاصف المدرسية بانتاج الاسر المنتجه .

# عملائنا



- ✓ الهيئة العامة للسياحة والآثار.
- ✓ مؤسسة الوليد بن طلال الخيرية .
- ✓ إمارة منطقة القصيم
- ✓ دواجن الوطنية
- ✓ الغرف التجارية
- ✓ المدارس الحكومية
- ✓ المحلات التجارية
- ✓ أفراد دائمون



# شركاؤنا في النجاح



الصندوق الخيري  
الاجتماعي  
SOCIAL CHARITY FUND



بنك الجزيرة  
BANK ALJAZIRA

NCB الأهلي

البنك الأهلي التجاري السعودي



www.RNON.com

